

BETWEEN SPACES

Emma Hamilton

Inredningsarkitektur och möbeldesign

Kandidatexamensuppsats 2019

INNEHÅLL

INLEDNING	1
BAKGRUND	1
UPPGIFT	1
SYFTE OCG FRÅGESTÄLLNING	1
METOD OCH RESULTAT	2
METOD RUM	2
RESULTAT RUM	3
Tvärställda väggar	3
Gruppering av funktioner	4
Nivåskillnader	6
Material	8
METOD SINNEN	9
RESULTAT SINNEN	12
VÅRUTSTÄLLNINGEN	14
SLUTORD/ MINA SLUTLIGA TANKAR	15
REFERENSLISTA	16

INLEDNING

BAKGRUND

Jag rör mig mellan hemmets väggar. Jag är uppmärksam på hur det känns att ta mig från ett rum till ett annat, jag möter en dörr som leder mig in till ett nytt rum, ett nytt material leder mig till ett annat.

Rum i hem finns ofta mellan fyra väggar, med en dörr eller kanske en dörröppning som ett första möte som leder oss in i rummet. Jag vill undersöka hur vi kan skapa rum genom olika element och utöka synen på rumsskapande i hem.

I mitt projekt undersöker jag som inredningsarkitekt hur vi kan skapa rum i hem och hur vi möter dessa rum med våra kroppar och sinnen. Jag ifrågasätter i mitt undersökande hur vi gestaltar övergången mellan olika rum.

UPPGIFT

Denna rapport skrivs inom ramen för examensarbetet för kandidatutbildningen Inredningsarkitektur och Möbeldesign 180 hp på Konstfack.

SYFTE OCH FRÅGESTÄLLNING

Syftet med projektet är att utvidga synen på att skapa rum i hem. Varför är det ofta väggar som skapar gränser mellan rum i hem? Varför är en dörröppning så ofta vårt första möte in till rummet? Undersökningen handlar om att hitta rummens gränser och definiera de övergångar som sker mellan rum. Hur kan vi involvera kroppen i planeringen av rum? Hur påverkas våra sinnen av rummens utformning?

METOD OCH RESULTAT

METOD RUM

Jag skapar abstrakta förslag, där varje modell representerar en enskild metod. Effekten av att forma rum genom nivåskillnader, materialval, tvärställda väggar och gruppering av funktioner ställs i kontrast till varandra.

Jag har utgått från mitt eget hem där jag har dokumenterat upplevda sinnen, och denna analys ligger till grund för mitt arbete. För att undersöka rummets påverkan på våra sinnen är kroppen involverad och närvarande i mina undersökningar i verklig skala.

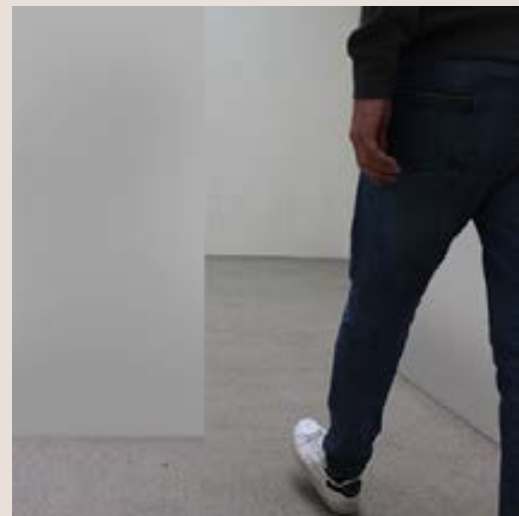


Jag utgår från en abstrakt modell med fyra lika stora kvadratiska rum. Modellen visar på ofta förekommande rum i hem med väggar som omsluter ett rum och dörröppningar som fungerar som ett första möte in i ett rum. Utifrån samma format, men med olika metoder för att skapa rum, skapar jag olika modeller. Undersökningar görs i modell, ritning och resulterar i en slutmodell för respektive metod. Anledningen till att utgå från en abstrakt modell med kvadratiska rum, är att jag vill jobba utifrån ett tillvägagångssätt som gör det enkelt att jämföra metoderna av att skapa rum. Jag vill kunna jämföra rummen med varandra för att få en överblick av metodernas effekt av att skapa rum. Kvadraten har jag valt för att det är en grundform. De fyra rummen upprepas i alla modeller men visar på olika metoder.

RESULTAT RUM

Tvärställda väggar

Genom denna metod har jag undersökt hur vi möter ett rum, hur vi kan kommunicera övergången mellan rum. Sudda ut den skarpa gränsen mellan olika rum och låta upplevelsen styra vart det tidigare rummet avslutas och vart det nya börjar.

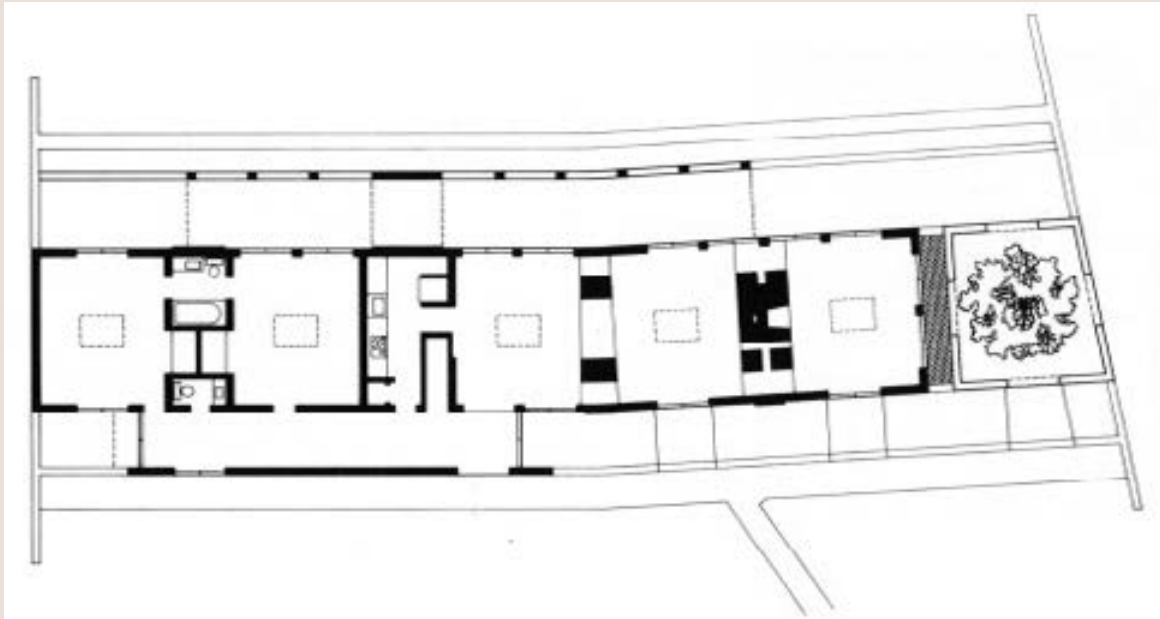


Gruppering av funktioner



Vad händer om vi låter hemmets funktioner och förvaring utgöra rummen och fungera som avskiljare? Utifrån min referens Robert Venturi's projekt Pearson House har jag skapat rum mellan väggarna samtidigt som jag förhållit mig till den abstrakta referensmodellen. En serie av rum har skapats i samma form med rum emellan som omsluter funktioner och förvaring.





Pearson house

In the vein of historical allusions, Robert Venturi's aesthetic theory is full of references to historical precedent from the beginning.

C. Ray Smith, *Supermannerism: New Attitudes in Post-Modern Architecture* (New York: E. P. Dutton, 1977), p. 262.

(Robert Venturi, u.d.)

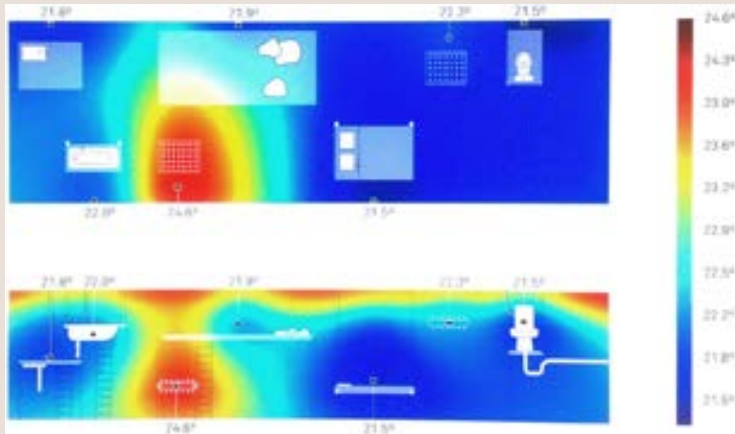
“This project for a house involves things in things and things behind things. It exploits the idea of contrasting spatial layers between the inside and the outside in the series of parallel walls in plan and in the open inner domes supported on diagonal frames in section; the idea of contrapuntal, rhythmic juxtaposition in the relation of the pier openings of the porch, and of the lower and upper windows and the cupolas above the inner domes; and the idea of a series of spaces in suite which are general in shape and unspecific in function, separated by servant spaces specific in shape and function.” — from A. Sanmartín, ed. Venturi, Rauch & Scott Brown. p20. (Pearson House Commentary, (1994-2013))

När jag har applicerat metoden enligt min abstrakta referensmodell och då skapat rum efter kvadratiska former, så skapar mötet mellan de rumsskapande elementen en rumslighet med fyra ingångar. Det var något jag reagerade på först efter att jag byggt min modell och analyserat den. I “Pearson House” av Robert Venturi uppkommer inte samma typ av möte mellan rummen. Det beror såklart på hur rummen placeras i förhållande till varandra. Men det var en intressant aspekt i denna modell. Under vårutställningen på Konstfack har jag fått mycket kommentarer kring denna modell och reflektioner kring hur det hade varit att leva i ett sådant hem. Hemmets mittpunkt i modellen fick mycket uppmärksamhet och kommentarer kring hur det skulle vara att alltid komma till hemmets centrum vid rörelse mellan rummen.

Nivåskillnader

Hur kan vi skapa rum genom nivåer? Nivåers förhållande till varandra styr hur vi rör oss mellan rummen. Nivåskillnader kan bland annat förflytta oss, användas som sittytor, skapa översikt, få oss att känna oss trygga eller otrygga.





Domestic astronomy Philip Rahm Arkitekter

Philippe Rahm arkitekter pratar om ett globalt ekosystem som en astronomi i hemmet. Inredning och funktioner som stiger i hemmet efter värmezoner. Man bor inte längre på marken utan i atmosfären. Funktionen och möblerna stiger och sprids ut och stabiliserar sig efter temperaturer i förhållande till kropp, kläder och aktivitet. Syftet är att ta hänsyn till skillnaderna i temperatur i rummet och nyttja dessa för att lämna det horisontella sättet att leva och istället skapa en vertikal bostadsform med olika värmezoner och höjder.

(Domestic astronomy, u.d.)

Jag har till viss del tagit inspiration från detta förhållningssätt i mitt arbete, men också vägt in andra delar, som rummets placering i förhållande till varandra. Sovrummet är placerat längst ner i hemmet, för att finnas på en sval plats i hemmet. Badrummet är placerat högre upp för att finnas på en varmare plats. Utrymmen som vi är nakna i ska enligt Philippe Rahm arkitekters förhållningssätt vara varmare än utrymmen vi bara passerar. Där vi klär oss varmt kan vara kallare.

Badrummet är centralt placerat för att vara åtkomligt från den privata delen, utan att behöva komma in på gränserna däremellan.

Jag tycker det är en intressant aspekt att jobba med temperatur i nivåer och tänka mer i de horisontella planen än de vertikala. Samtidigt väger jag in fler aspekter som jag anser väger tyngre, som rummets funktionella och sociala planering till varandra. Rummets planering i förhållande till solen har stor betydelse när det kommer till temperatur.

Att använda nivåer för att skapa rum, låta det horisontella planet skapa gränser mellan rum, anser jag är ett starkt element. Olika höjder på nivåer kommunicerar olika saker. En nivåskillnad i trappstegshöjd möjliggör en förflyttning till nästa nivå. En något högre nivåskillnad mellan rum kan kommunicera en gräns där vi inte ska förflytta oss men kanske använda som en sittyta. Att låta nivåskillnader utforma rum, skapar gränser och övergångar mellan rum som möjliggör översikt och social öppenhet mellan rum. Jag pratar nu om nivåskillnad som en enskild metod. Det går såklart att kombinera nivåskillnader med andra element som t.ex. väggar och då få andra egenskaper. Nivåskillnader kan fungera bra som övergång och gräns mellan vissa rum, men kanske inte alla. Behovet av privata områden som badrum kräver enligt mig fler element som avskärmar.

Material

Genom denna metod undersöker jag hur vi kan skapa rum genom material och låta materialövergångar styra gränserna mellan rummen. Uppfattar vi nya rum genom nya material på golvet? Hur påverkar material våra sinnen? Vilket material passar olika rum kopplat till funktioner och sinnesstämning?

Genom att undersöka materialets egenskaper i skala 1:1 har jag fått en uppfattning om materialets påverkan på våra sinnen. Material möjliggör på så sätt en ärlig uppfattning redan i planeringsfasen av ett rum om hur vi förhåller oss till materialet. Många andra faktorer spelar också in som t.ex. rummets skala, temperatur och ljus.

I min modell har jag valt trägolv av ek till vardagsrummet. Jag tycker att materialet skapar värme, känns mjukt mot fötterna med en viss hårdhet. Att trä som ett levande material kan låta en aning när man går på det tycker jag förstärker upplevelsen av ett ombonat hem. Det absorberar ljudet och får mig i rätt sinnesstämning för att koppla av.

I sovrummet har jag valt en heltäckningsmatta som material. Materialet känns mjukt mot fötterna, det går att röra sig tyst då ljudet absorberas också där.

Badrummet är i vitt klinker. Ett material som kan kännas varmt samtidigt som det kan upplevas kallt beroende på temperatur i rummet. Jag förknippar vitt klinker och kakel med hygien och det känns rent. Materialets mönster känns under fötterna och det är lite halt.

Köket är i betong. Likt klinker kan materialet leda både kyla och värme bra. Det känns halt och kallt i min undersökning. Ett slätt material som är lätt att hålla rent och som tillåter mycket rörelse och slitage. Precis som jag vill ha det i ett kök, där det gärna får vara mycket aktivitet.



Min undersökning har inte handlat om att hitta nya eller ovanliga material. Jag vill visa effekten av att använda material som en enskilt metod att skapa rum på. Materialövergångar skapar gränser mellan rummen.

METOD SINNEN

I min undersökning vill jag ta reda på vad som får oss att känna och trivas i ett hem, med fokus på våra sinnen. Behöver vi aktivera alla våra sinnen för att uppleva fullt ut? Litar vi för mycket på vår syn och inte engagerar övriga sinnen? Reduceras våra sinnen i dagens moderna hem?

Jag ville undersöka vart och hur sinnen aktiveras i hem. Jag utgick från mitt eget hem och hade hemmets planlösning som underlag för min undersökning. Jag tog hänsyn till våra fem sinnen hörsel, syn, lukt, smak och doft. Jag började med att öppna ytterdörren och gå in i mitt hem. Jag gick igenom hemmets rum och noterade varje sinne i planlösningen där det blev aktivt. Jag kände på material med händer och fötter. Jag öppnade dörrar och var uppmärksam på hur det kändes att ta i handtaget, öppna dörren samt hur det lät. Övergångar i bland annat ljus, dofter, material och ljud noterades i planlösningen.



För att involvera kroppen i planeringen av rum är kroppen involverad och närvarande i mina undersökningar i verklig skala. Hemmets planlösning har jag tejpats upp på golvet i skala 1:1. I vissa fall har möbler ställts på plats inom det upptejpade rummet. Jag har rört mig i det upptejpade rummet för att känna på egenskaper som avstånd och utrymme. Olika skeden har fotograferats. På så sätt har jag kunnat ta beslut i mitt skapande av rum. Jag tycker att det är enklare att ta rätt beslut när kroppen är involverad i skala 1:1 jämfört med att jobba med en planlösning i mindre skala. I efterhand har jag ritat in olika element i bilden som väggar och möbler, med hjälp av dator som redskap.

Ilse Crawford är designer. Hon menar att ett av de största misstagen kring design är att det är något rent visuellt. Ett problem är att vi litar så mycket på vår syn, att vi inte engagerar våra övriga sinnen.

Om detta stämmer, vad är det då som gjort att vi litar så mycket på vår syn? Kan det vara sociala medier som bidrar till att vi tar in mycket intryck från bildmaterial och att det är så vi är vana att ta in information kring interiörer och hem?

Hon pratar om kraften av doft, hörsel, känsel och smak och att vi ofta drar slutsatsen om något ser bra ut, så är det tillräckligt bra. Men våra övriga sinnen informerar vår upplevelse. Ilse ger exemplet att om vår upplevelse ger våra sinnen ett annat meddelande än vad synen meddelar, så blir det vi ser otrovärdigt. Våra sinnen finns där av en anledning. Vi borde designa på ett sätt som stimulerar och engagerar våra sinnen, snarare än att förneka dem. Vi kan bedöma så mycket genom att använda våra sinnen. Sinnena finns inte bara i våra kroppar, utan även i tid och rum. Sinnena gör oss mer medvetna om vår omgivning och hjälper oss att fokusera på nuet. Ilse lägger stort fokus på golv som är något man rör varje dag, och låter golven vara i äkta material. Hon menar att de gör störst intryck. Ilse pratar om vikten av material. Mycket sitter i ett materials detaljer, bland annat hur det är skurna, sågade kombinerade och i vilka kvantitet och proportioner de finns i. Ett samtida dilemma är att kunder ofta tycker perfektion är bra. Men så är inte fallet med naturliga material. Material som vill åldras med oss, material med patina som bara tid kan skapa. Patina som ger själ och atmosfär till ett rum.

Men vad är då "äkta material" och "naturliga material"? Hur mycket kan ett naturligt material behandlas för att fortfarande räknas som "naturligt"? Vart går gränsen mellan patina och slitage? Kan alla material bilda patina eller blir vissa material stället "slitna" med tiden?

Ilse belyser problemet med att nybyggda lägenheter ofta säljs utifrån en idé, en rendering eller en ritning. Det som inte visas är hur det faktiskt känns att leva i byggnaden och att människorna som ska leva där inte finns med i åtanke, vilket gör att det känns tvådimensionellt. (Crawford, 2014-10)

Juhani Pallasma är en av Finlands största arkitekter. Han menar att vår upplevelse av världen är formulerad som en kombination av fem sinnen. Han ser ett problem med att mycket av arkitekturen idag utgörs av endast ett sinne- synen och våra andra känslor blir undertryckta. Juhani menar att den taktila känslan betyder mycket för vår upplevelse och förståelse för världen. Han pratar om det dominanta sinnet; synen och det undertryckta sinnet beröring och upptäckte att vår hud är kapabel att särskilja flera färger och att vi verkligen kan se genom vår hud. Alla sinnen, inkluderat syn, är förlängning av det taktila sinnet. Huden är det äldsta och mest känsliga organ. Det vi först kommunicerar med och vårt mest effektiva skydd. Beröring integrerar oss själva med vår upplevelse av världen. Juhani är bekymrad över människans användning av datorer och menar att det förstör vår flersinnade kapacitet och att datorn skapar en distans mellan tillverkaren av objektet och objektet eller rummet. Att rita för hand eller modellbygge sätter däremot designern i kontakt med objektet/ rummet. (Pallasma, 2009/12)

Jag tycker inte att datorn är ett tillräckligt verktyg i alla fall. Men jag tycker det är ett viktigt verktyg som möjliggör mycket som arkitekt. Jag tror att dator i kombination med andra verktyg som modell, handritning och undersökningar med kroppen ger oss bäst förutsättningar.

”The eyes are the organic prototype of philosophy. Their enigma is that they not only can see but are also able to see themselves seeing. This gives them a prominence among the body’s cognitives organs. A good part of philosophical thinking is actually only eye reflex, eye dialectic, seeing-oneself-see” (Peter Sloterdijk)

Juhani menar att modernistisk design omfattar intellektet och synen, men lämnat kroppen och övriga sinnen, våra minnen, föreställningar och drömmar. I historisk arkitektur är den omedvetna taktila ingrediensen i synen starkt presenterad. Den är särskilt viktig men nedtryckt i vår tid, enligt Juhani. Dagens standardkonstruktioner har en svag känsla av materialitet och naturliga material som sten och trä låter vår syn undersöka ytan. Naturliga material talar om ålder och historia och historien av mänskligt användande. Maskintillverkat material som syntetiska plaster och emaljerad metall överför inte information till ögat om materialitet eller ålder.

Här förklarar Juhani Pallasma sin syn på naturliga material och maskintillverkade material. Jag tycker att maskintillverkade material också talar om materialitet, det material som det är tillverkat av, även om det i många fall ska likna ett annat material. Men vissa material är vi mer vana att se och interagera med.

Varje erfarenhet av arkitektur är flersinnad; materia och skala mäts genom ögat, örat, näsan, huden tungan, skelettet och musklerna. Alla sinnen, inklusive synen, kan betraktas som en förlängning av beröring. (Pallasma, 2009/12)

”A walk through a forest is invigorating and healing due to the constant interaction of all sense modalities” (Pallasma, 2009/12)

RESULTAT SINNEN

För att dokumentera min undersökning filmade jag vissa moment. Jag sorterade upp sinnen för att skapa mig en överblick över vart sinnen registrerades samt vilka sinnen som användes mest.



Känslan av att greppa ett handtag, ta i och öppna en dörr. Synen säger mig vart jag ska ta tag i handtaget. Det kylande och något hala handtaget aktiverar min känsel, ljudet av det gnisslande handtaget och dörren som sedan knakar aktiverar min hörsel och minnet säger mig att det är en äldre dörr.



Ljuset förändras genom hemmet. Övergångar där solljus byts ut mot elljus. Elljus som vi styr genom att öka eller minska beroende på önskad stämning och aktivitet. Olika material styr vad som syns mest. Synen aktiveras. På denna plats blir det varmare än i övriga hemmet, luften känns fuktigare, känseln aktiveras. Fukten och värmen gör att doften förändras.



Vi känner bland annat med våra fötter, noterar övergångar i material, materialens egenskaper, kyla, värme och nivåer. Från det hårda och lite kalla plankgolvet med springor emellan till det mjuka och varma.



Den tunga och breda dörren är det första mötet in till nästa rum. Ett rum som är ljusare och lite kyligare än tidigare rum. Ljuset från två fönster och kalla färger aktiverar synen. Draget från fönstret får mig att känna temperaturskillnad. Träplankor som är lappade för att täcka ett spår av en tidigare kamin, visar på historia. Trä får mig att minnas, jag vet hur trä doftar och känns.

Lägenheten är från slutet av 1800- talet och har många tidstypiska detaljer i form av äldre handtag som låter och dörrar som knakar.



VÅRUTSTÄLLNINGEN



Mitt arbete ställdes ut under vårutställningen 16-26 maj. Jag visade upp mina undersökningar i modeller placerade intill varandra på ett podie. Effekten av de olika metoderna att skapa rum på kunde jämföras på ett översiktligt sätt. Jag presenterade min process från att visa bilder på rörelse i det upptejpade rummet till färdig modell.



Det var roligt att få diskutera mitt arbete med besökare och få höra deras tankar. Jag blev positivt överraskad över att besökarna snabbt förstod syftet med mitt arbete, var insatta i ämnet och kom med intressanta frågor och kommentarer. Många kommenterade att de inte hade reflekterat över varför rum i hem ofta finns mellan väggar med dörrar som skiljer rummen åt, men att de tyckte det var spännande att se andra sätt att skapa rum på.

SLUTORD/ MINA SLUTLIGA TANKAR

Varför är det ofta väggar som skapar gränser mellan rum i hem? Varför är en dörröppning så ofta vårt första möte in till rummet?

Det är frågor jag ställde mig i början av mitt arbete. Mina undersökningar har visat mig att det finns många sätt att skapa rum på i hem. Väggar fungerar effektivt för att begränsa ljud, ljus och syn. Så jag kan förstå varför det ser ut som det ofta gör i hem idag. Men att använda väggarnas kvalitéer och placera dem på olika sätt i rum i kombination med andra metoder har öppnat mitt tankesätt kring rumsskapande i hem.

Jag har använt mig av en metod enskilt per modell och undersökning vilket har visat effekten av varje metod var för sig. I fortsatt arbete hade jag gärna undersökt möjligheterna med att kombinera de olika metoderna. Eftersom att jag har jobbat väldigt abstrakt med kvadratiska rum i min undersökning har jag varit något begränsad med att undersöka varje metods möjligheter i ett rumsskapande. I fortsatt arbete vill jag applicera mina metoder i en friare utformning och skala.

I mitt arbete har jag involverat kroppen i verklig skala i mina undersökningar. Jag har försökt att jobba efter en metod som involverar kroppen och kroppens sinnen i skapandet av rum. Genom att tejp upp rummets planlösning och röra mig i rummet har jag kunna uppleva rörelse och avstånd. I efterhand har jag jobbat med dator som redskap och ritat in väggar och möbler. Om jag jämför metoden med att uppleva rummet i verkligheten så har den i vissa fall brister då det blir svårt att uppfatta till exempel rummets ljus och ljud, då tänkta väggar inte finns där i verkligheten. Men jag tycker att jag har hittat ett redskap som hjälper mig som inredningsarkitekt att jobba med utformningen av rum. Som verktyg har det hjälpt mig att uppfatta skala, avstånd och rörelse. Det i kombination med dator som verktyg har hjälpt mig att förstå och kommunicera rummets utformning.

En fråga jag har ställt under mitt arbete är om vi litar för mycket på vår syn och inte engagerar övriga sinnen. Jag tror att vi är vana att ta in mycket bildmaterial i form av foton och renderingar av hem. Det är inte ovanligt att köpa bostad på bild utan att uppleva bostaden i verkligheten. Så visst tror jag att vi litar mycket på vår syn. Men jag tror aldrig att bilden av ett hem kommer stämma överens med verkligheten.

Det behöver upplevas med fler sinnen är synen. Det synen inte avslöjar kan andra sinnen avslöja. Mitt arbete med sinnen har fått mig att reflektera över varför jag känner som jag gör i en viss miljö. Vad är det som gör att jag trivs här? Hur känns materialet på golvet mot mina fötter? Det kommer jag ha nytta av i mitt fortsatta skapande och yrke som inredningsarkitekt.

REFERENSLISTA

Crawford, I. (2014-10). A Frame for Life. RIZZOLI INTERNATIONAL PUBLICATIONS.

Domestic astronomy. (u.d.). Hämtat från Philippe Rahm : <http://www.philipperahm.com/data/projects/domesticastronomy/index.html>

Pallasma, J. (2009/12). The Eyes of the Skin . Adlibris .

Pearson House Commentary. ((1994-2013)). Hämtat från Great Buildings : http://www.greatbuildings.com/buildings/Pearson_House.html

Robert Venturi . (u.d.). Hämtat från Quondam: <https://www.quondam.com/40/4012m.htm>